

Социально-педагогическое сопровождение как средство профилактики девиантного поведения у подростков из многодетных семей

И. С. Бубнова, В. И. Рерке

Иркутский государственный университет, г. Иркутск

Аннотация.

Необходимость организации социально-педагогического сопровождения многодетной семьи определяется нарушением таких её функций, как воспитание, социализация, обеспечение эмоциональной защищённости и безопасности подростков. Актуальность статьи обусловлена отсутствием научных разработок в области организации социально-педагогического сопровождения многодетной семьи как средства профилактики отклоняющегося поведения подростков. Цель статьи – выявить склонности к отклоняющемуся поведению у подростков из многодетных семей и выработать соответствующие рекомендации по их профилактике посредством организации социально-педагогического сопровождения такой семьи. Опираясь на фундаментальные основы решения рассматриваемой проблемы, отражённые в трудах Е. Ф. Ачильдиевой, Л. А. Соколовой, А. В. Орловой и др. в области социализации, а также на отдельные положения о социально-педагогическом сопровождении семьи, представленные в работах Г. С. Курагиной, Л. Я. Олиференко, авторами было уточнено понятие «социально-педагогическое сопровождение», изучены проблемы социализации подростка в многодетной семье. В статье представлены результаты эмпирического исследования склонности к девиантному поведению у подростков из многодетных семей. Проведённое исследование показало, что подростки, воспитывающиеся в многодетных семьях, отличаются выраженной склонностью к девиантному поведению. Профилактика девиантного поведения у подростков из многодетных семей возможна посредством реализации специально разработанной программы социально-педагогического сопровождения, направленной на организацию индивидуального и системно-ориентированного сопровождения многодетной семьи, воспитывающей ребёнка подросткового возраста; организацию консуль-

тативного сопровождения родителей, педагогов, классных руководителей. В статье показано, что организация социально-педагогического сопровождения таких семей играет ключевую роль в профилактике отклонений в поведении у детей. Полученные результаты позволили выработать практические рекомендации по организации социально-педагогического сопровождения подростков из многодетных семей. Статья рекомендуется для использования в работе психологов, социальных педагогов, сотрудников учреждений профилактики девиантного поведения, классных руководителей, учителей.

Ключевые

слова:

сопровождение, социально-педагогическое сопровождение, многодетная семья, профилактика, девиантное поведение.

Для цитирования:

Бубнова И. С., Рерке В. И. Социально-педагогическое сопровождение как средство профилактики девиантного поведения у подростков из многодетных семей // Педагогический ИМИДЖ. 2019. Т. 13. № 2 (43). С. 52–62. DOI: 10.32343/2409-5052-2019-13-2-52-62

Дата поступления
статьи в редакцию:
27 ноября 2018 г.

1. Введение

Преобразования социально-экономических и духовно-нравственных отношений в современной России в первую очередь коснулись семьи как социального института, что привело к нарушению ряда важнейших функций семьи, таких как воспитание, социализация подрастающего поколения, обеспечение эмоциональной защищённости и безопасности детей. Современные исследования показывают, что наибольшие трудности в процессах социализации испытывают многодетные семьи, поскольку именно они имеют более низкий, по сравнению с другими, материальный достаток и испытывают затруднения в воспитании детей разного возраста [2; 6].

Анализ исследований Е. Ф. Ачильдиевой [1], Г. С. Курагиной [10], Л. А. Соколовой [16], И. С. Бубновой и В. И. Рерке [3], А. В. Орловой [12] показывают, что наибольшие трудности в процессах социализации в многодетной семье испытывают дети подросткового возраста. Проблемы подростка в многодетной семье могут быть связаны, во-первых, с особой позицией родителей, считающих подростка достаточно взрослым, менее нуждающимся в защищённости, любви, привязанности, чем младшие дети; во-вторых,

с очерёдностью рождения детей, в связи с чем подросток может испытывать перегруженность ответственностью за младших братьев и сестёр, ревность и соперничество по отношению к ним; в-третьих, с недостаточной психолого-педагогической осведомлённостью родителей о проблемах социализации подростка, связанных с фактором многодетности, и способах их решения, а также возрастными проблемами самих подростков и многими другими [4; 9; 17]. Многодетная семья и подросток в ней испытывают потребность в социально-педагогической поддержке и сопровождении, направленном на реализацию их собственного потенциала и обеспечение активной субъектной позиции [5].

Подробный анализ проблемы социально-педагогического сопровождения, показал, что данное понятие тесно сопрягается с понятием поддержки, но не тождественно ему [11; 13]. Сущность сопровождения заключается в обеспечении условий для личностного роста ребёнка, помощи ему в процессе вхождения в зону ближайшего развития, в создании условий для успешной адаптации к условиям его жизнедеятельности, в предупреждении и преодолении проблем в его развитии [16]. Целью социально-педагогического сопровождения является формирование у ребёнка способности к саморазвитию, саморегуляции, самоизменению и самосовершенствованию в различных ситуациях его жизненного становления [10].

2. Материалы и методы

Экспериментальной базой нашего исследования выступили МБОУ «СОШ» № 18 и МБОУ «СОШ» № 26 г. Братска Иркутской области. Всего исследованием было охвачено 63 подростка, а также их родители. С целью выявления склонности к девиантному поведению нами был использован комплекс психодиагностических методик: методика диагностики склонности к отклоняющемуся поведению А. Н. Орел, тест СДП – склонности к девиантному поведению Э. В. Леуса, методика диагностики самоактуализации личности (А. В. Лазукин, в адаптации Н. Ф. Калина), Теппинг-тест Е. П. Ильина.

3. Результаты исследования

Обобщение данных, полученных в ходе проведённого исследования, позволило выявить склонности к девиантному поведению у подростков из многодетных семей. Так, низкий уровень склонности к девиантному поведению был выявлен у 26 % опрошенных респондентов из экспериментальной группы и у 19 % – из контрольной. Данные подростки отличаются отсутствием социально-психологической дезадаптации, низко выраженными показателями по шкалам «склонность к нарушению норм и правил», «склонность к аддиктивному поведению», они контактны и гибки в отношениях, отличаются повышенным уровнем самопонимания и аутосимпатии и др.

Средний уровень выраженности склонности к девиантному поведению был диагностирован у 63 % опрошенных экспериментальной группы и у 66 % – контрольной. Полученные результаты свидетельствуют о том, что такие подростки отличаются средне-слабым типом нервной системы, лёгкой степенью социально-психологической дезадаптации, характеризуются сниженными показателями по критериям аутосимпатии, самопонимания, контактности и гибкости в межличностных отношениях, отличаются выраженной склонностью к аддиктивному поведению.

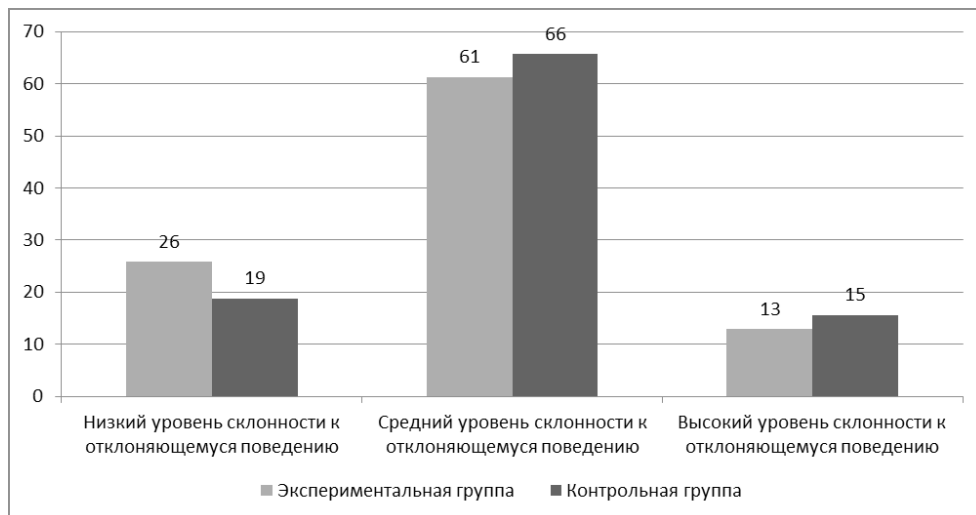


Рис.1. Склонность к девиантному поведению у подростков из многодетных семей, %
Fig.1. Tendency to deviant behavior in adolescents from large families, %.

Высокий уровень выраженности склонности к девиантному поведению был выявлен у 13 % подростков из экспериментальной группы и 15 % – из контрольной. Опрошенные респонденты отличаются слабой нервной системой, высокой степенью социально-психологической дезадаптации, низкими показателями по критериям аутосимпатии, самопонимания, автономности, контактности, высокой тенденцией к преодолению норм и правил.

В ходе проведения констатирующего этапа исследования нами были также установлены следующие взаимосвязи, актуальные как для контрольной, так и для экспериментальной группы. Среди подростков с высоким уровнем склонности к отклоняющемуся поведению преобладают школьники из неблагополучных и малообеспеченных семей.

Подростки со средним уровнем склонности к отклоняющемуся поведению, как показал анализ документов, воспитываются в благополучных семьях с 3 детьми и работающими родителями, либо это подростки из неполных многодетных семей с работающим родителем. По многим критериям эти семьи являются благополучными, однако в связи с низким уровнем педагогической компетентности родителей, недостаточной их осведомлённостью в вопросах воспитания и организации жизни подростков, нехваткой времени и других причин существует ситуативная предрасположенность к проявлению социально не одобряемого поведения.

Подростки с низким уровнем склонности к отклоняющемуся поведению воспитываются в основном в полных семьях, где зачастую мать является домохозяйкой или находится в декретном отпуске, либо совместно с семьёй проживают другие родственники, которые заинтересованы в воспитании подростка. В такой семье складываются положительные условия для воспитания подростка, ребёнок не перегружается бытовыми обязанностями и дополнительными

социальными ролями, в результате чего у таких детей преобладает индивидуализация, гармоничное развитие.

Таким образом, результаты проведённого исследования убедительно продемонстрировали необходимость организации специальной работы по социально-педагогическому сопровождению с целью профилактики отклоняющегося поведения у подростков из многодетных семей, обучающихся в общеобразовательной школе. Цель программы: обеспечение наиболее благоприятных условий для гармоничного развития, самореализации и эффективной социализации подростков из многодетных семей. Основные принципы сопровождения полностью согласуются с базовыми принципами современного педагогического процесса: принципом развития личности за счёт её собственной активности, ориентации на субъект-субъектное взаимодействие; принципами непрерывности, открытости, гуманизации, индивидуализации [17; 18].

В ходе организации социально-педагогического сопровождения нами решались следующие задачи: проведение профилактической работы с подростками из многодетных семей, информационно-просветительской работы с классными руководителями подростков из многодетных семей, а также с их родителями, консультационно-информационное сопровождение классных руководителей и родителей подростков из многодетных семей.

Формы и методы работы, применяемые при реализации социально-педагогического сопровождения: тренинги, семинары, групповые занятия, беседы, дискуссии, консультации, классные часы, родительские собрания [14; 15]. Специфической особенностью социально-педагогического сопровождения подростка из многодетной семьи являлось расширенное поле субъектов сопровождения: семьи, родители подростков, педагоги, классные руководители и др.; многовариативность сопровождения: консультативное, индивидуальное и системно-ориентированное – в целях профилактики отклоняющегося поведения у подростков из многодетных семей.

Технология социально-педагогического сопровождения включала в себя ряд последовательных этапов работы, таких как индивидуальное взаимодействие социального педагога, подростка, членов семьи, нацеленное на установление контакта и выявление проблем подростка; посредничество, с целью преодоления выявленных противоречий; актуализация возможностей подростка и воспитательного потенциала семьи; прогнозирование, связанное с предугадыванием конфликтной ситуации и выстраиванием возможных путей её предупреждения [7; 8].

По окончании реализации программы социально-педагогического сопровождения подростков из многодетных семей был проведён контрольный эксперимент, позволивший увидеть результаты проведённой работы (рис. 2, рис. 3). Так, в экспериментальной группе мы видим более яркую динамику показателей, по сравнению с контрольной группой. На констатирующем этапе в экспериментальной группе было выявлено 26 % подростков с низким уровнем склонности к отклоняющемуся поведению, тогда как на контрольном этапе исследования данный показатель возрастает до 55 %.

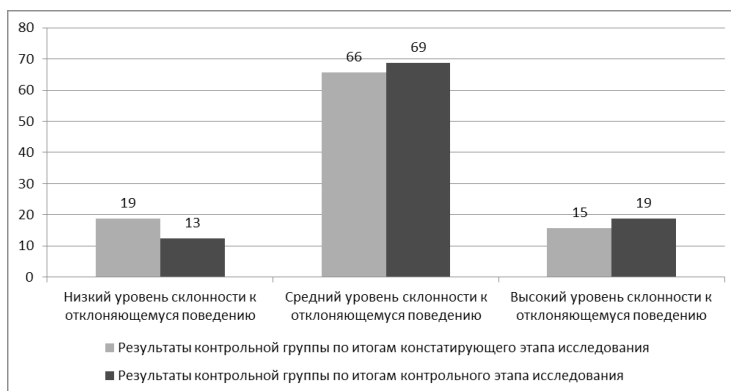


Рис. 2. Результаты, полученные в контрольной группе на констатирующем и контрольном этапах исследования, %

Fig.2. The results obtained in the control group at the recital and control stage of the study, %.

В контрольной группе на констатирующем этапе исследования выявлено 66 % испытуемых со средним уровнем склонности к отклоняющемуся поведению, на контрольном этапе – 69 %. В экспериментальной группе на констатирующем этапе исследования средний уровень склонности к отклоняющемуся поведению выявлен у 61 % опрошенных, а на контрольном этапе исследования видна уверенная тенденция к улучшению данного показателя до 39 %.

На констатирующем этапе исследования в контрольной группе испытуемые с высоким уровнем склонности к отклоняющемуся поведению составили 16 %. Схожие показатели наблюдаются в данной группе и на контрольном этапе исследования – 19 %.

В экспериментальной группе на констатирующем этапе исследования высокая склонность к отклоняющемуся поведению выявлена у 13 % подростков. Тогда как на контрольном этапе в данной группе выявлено всего 6 % испытуемых с высокой склонностью к отклоняющемуся поведению.



Рис. 3. Результаты, полученные в экспериментальной группе на констатирующем и контрольном этапах исследования, %

Fig.3. The results obtained in the experimental group at the recital and control stages of the study, %.

Таким образом, анализ результатов констатирующего и контрольного этапов исследования позволил сформулировать следующие выводы. Для обучающихся подростков из многодетных семей необходима комплексная работа по их социально-педагогическому сопровождению с целью снижения склонности к отклоняющемуся поведению и его профилактике. Апробация программы социально-педагогического сопровождения подростков из многодетных семей в условиях общеобразовательной школы доказала свою эффективность. На контрольном этапе в экспериментальной группе в большинстве случаев отчетливо видны позитивные тенденции развития подростков из многодетных семей. Так, значительно изменились такие показатели, как уровни зависимого, самоповреждающего, агрессивного поведения. В целом в экспериментальной группе заметно повышение осознанности подростков, снижение социально-психологической дезадаптации. Благодаря проведенным занятиям наблюдаются улучшения в контактности и гибкости, проявляемых в общении подростками, значимым является и рост самоактуализации подростков, который проявляется в улучшении показателей автономности, креативности, спонтанности. Также мы отметили рост волевого контроля эмоциональных реакций, значительное снижение склонности к преодолению норм и правил.

Отметим также и весомые положительные изменения в семьях. В ходе проведения работы значительно начали улучшаться взаимоотношения родителей и подростков, снизилось количество конфликтных ситуаций. Родители благодаря полученным знаниям и повышению педагогической компетентности стали учитывать особенности своего ребёнка для построения воспитательного процесса.

4. Заключение

Обобщая полученные результаты, мы считаем целесообразным сформулировать следующие выводы. Подростки из многодетных семей отличаются выраженной склонностью к отклоняющемуся поведению: агрессивному, самоповреждающему и другим формам – неразвитостью эмоционально-волевой сферы, низким уровнем самопонимания и аутосимпатии, гибкости и контактности в общении, низким уровнем самоактуализации, контроля над собственным поведением.

Профилактика девиантного поведения у подростков из многодетных семей возможна посредством реализации специально разработанной программы социально-педагогического сопровождения, направленной на организацию индивидуального и системно-ориентированного сопровождения многодетной семьи, воспитывающей ребёнка подросткового возраста; реализацию социального партнёрства в процессе её социально-педагогического сопровождения, позволяющего объединить усилия всех заинтересованных сторон в оказании психолого-педагогической и социальной помощи многодетной семье; направленной на самореализацию подростков, формирование у них социально одобряемых образцов поведения, организацию консультативного сопровождения родителей, педагогов, классных руководителей.

Заявленный вклад авторов

Бубнова И. С.:

– констатирующий и контрольный этап исследования, количественная и качественная обработка полученных результатов, их анализ, подготовка статьи к публикации.

Рерке В. И.:

– разработка и апробация программы социально-педагогического сопровождения, анализ и обобщение его результатов, формулировка выводов и практических рекомендаций.

Все авторы прочитали и одобрили окончательный вариант рукописи.

Список литературы

1. Ачильдиева Е. Ф., Леушкина Н. А. Родительская ассоциация: анализ положения и прогноз развития движения // Тенденции развития современной семьи. М., 1992. С. 90–103.
2. Бестужева С. Семья в нашей стране: историческая правда // Воспитание школьников. 2008. № 10. С. 6–9.
3. Бубнова И. С., Рерке В. И. Специфика современных условий семейного воспитания подростков и ее влияние на формирование их Я-концепции // Вестник Иркутского государственного технического университета. 2013. № 1 (72). С. 211–214.
4. Варламова С. Н., Носкова А. В., Седова Н. Н. Семья и дети в жизненных установках россиян [Электронный ресурс] // Социс. 2006. №11. С. 61–72. URL: http://www.isras.ru/socis_2006_11.html (дата обращения: 12.04.2019).
5. Василькова Ю. В. Методика и опыт работы социального педагога: учебное пособие для студентов высших учебных заведений. М. : Академия, 2001. 160 с.
6. Госпорьян А. С. Уровень жизни как индикатор измерения социального самочувствия населения Российской Федерации // Государственное и муниципальное управление : инновационные аспекты развития. М. : Изд-во Моск. гуманит. ун-та, 2010. Вып. 4. С. 52–55.
7. Гуслова М. Н. Организация и содержание работы по социальной защите женщин, детей и семьи : учеб. пособие. М. : Академия, 2010. 20–28 с.
8. Дивицына Н.Ф. Семейведение : учеб. пособие для вузов. М. : ВЛАДОС-ПРЕСС, 2006. 325 с.
9. Зверева О. Л. Семейная педагогика и домашнее воспитание : учеб. и пособие для студ. высш. пед. учеб. заведений. М. : Академия, 2000. 158 с.
10. Курагина Г. С. Социально-педагогическое сопровождение подростка из многодетной семьи : автореф. дис. ... канд. пед. наук : 13.00.05. СПб., 2006. 20 с.
11. Олиференко Л. Я., Шульга Т. И., Дементьева И. Ф. Социально-педагогическая поддержка детей группы риска. М. : Академия, 2008. 256 с.
12. Орлова А. В. Обеспечение доступа к образованию выходцам из многодетных семей в регионе : автореф. дис. ... канд. социолог. наук : 22.00.08. Кемерово, 2005. 22 с.
13. Осипова И. И. Установление контактов с семьей в процессе патронажа: мето-

- дики и технологии // Отечественный журнал социальной работы. 2005. № 3. С. 56–65.
14. Павленок П. Д. Технологии социальной работы с различными группами населения : учеб. пособие. М. : ИНФРА-М, 2009. 272 с.
15. Смирнова К. С. Конституционно-правовые аспекты социальной поддержки многодетных семей: российский и зарубежный опыт // Вестник Поволжской академии государственной службы. 2009. № 2 (19). С. 96 –101.
16. Соколова Л. А. Особенности межличностных отношений в городской многодетной семье. М. : Академия, 2012. 450 с.
17. Целуйко В. М. Вы и ваши дети. Психология семьи. Ростов-н/Д. : Феникс, 2004. 283 с.
18. Sergey D. Neverkovich, Irina S. Bubnova, Nikolay N. Kosarenko, Regina G. Sakhieva, Zhanna M. Sizova, Valeria L. Zakharova, Marina G. Sergeeva. Students' Internet Addiction: Study and Prevention // EURASIA Journal of Mathematics, Science and Technology Education. 2018; 14 (4) : 1483–1495. DOI: <https://doi.org/10.29333/ejmste/83723>.

Social-pedagogical Support as a Means of Preventing Deviant Behavior in Adolescents from Large Families

Irina S. Bubnova, Viktoria I. Rerke
Irkutsk State University, Irkutsk

Abstract. *The need to organize social-pedagogical support for a large family is determined by the failure to perform its functions such as parenting, socialization, ensuring emotional security and safety of adolescents. The relevance of the paper is due to the lack of scientific research on the organization of the socio-pedagogical support for a large family as a means of preventing deviant behavior of adolescents. The paper aims to identify the propensities to deviating behavior in adolescents from large families and to develop appropriate recommendations for their prevention through the organization of social and pedagogical support for the family. Based on the fundamental bases for solving the problem in question, which is reflected in the works by E. F. Achildieva, L. A. Sokolova, A. V. Orlova et al. in the field of socialization, and on individual principles of the socio-pedagogical support of the family, which are presented in the works by G. Kuragina, L. Ya. Olivenko, the authors specified the concept of “social-pedagogical support” and investigated the socialization problems of the adolescent in large families. The paper presents the results of an empirical study on the propensity to deviant behavior in adolescents from multi-children families. The findings indicate that the adolescents brought up in large families have a pronounced propensity to deviant behavior, which can be prevented through the implementation of a specially developed program of social-pedagogical support aimed at the organization of individual and system-oriented support of a multi-children family raising an adolescent; and the organization of advisory support of parents, teachers, and class teachers. The paper shows that the organization of the social-pedagogical support of such families plays a key role in the prevention of behavioral disorders in children. The obtained results allowed developing practical recommendations on the organization of social and pedagogical support for adolescents from large families. The paper is intended for psychologists, social educators, employees of institutions for the prevention of deviant behavior, class teachers, and teachers.*

Keywords: *support, social and pedagogical support, large family, prevention, deviant behavior.*



**Бубнова
Ирина Сергеевна**

*кандидат психологических наук,
доцент кафедры
социальной педагогики
и психологии*

ORCID: <https://orcid.org/0000-0001-9549-7248>

*Педагогический институт,
Иркутский государственный
университет*

*664011, г. Иркутск, ул. Нижняя
Набережная, 6*

*тел.: +7(3952)200739
e-mail: irinaz-bubnova@yandex.ru*

**Рерке
Виктория Игоревна**

*кандидат психологических наук,
доцент кафедры социальной
педагогики и психологии*

ORCID: <https://orcid.org/0000-0002-7722-8287>

*Педагогический институт,
Иркутский государственный
университет*

*664011, г. Иркутск, ул. Нижняя
Набережная, 6*

*тел.: +7(3952)200739
e-mail: irinaz-bubnova@yandex.ru*

**Bubnova
Irina Sergeevna**

*Candidate of Sciences (Psychology),
Associate Professor of the Social
Pedagogy and Psychology Department*

ORCID: <https://orcid.org/0000-0001-9549-7248>

*Pedagogical Institute,
Irkutsk State University*

*6 Nizhnyaya Naberezhnaya St, Irkutsk,
664011*

*tel.: +7(3952)200739
e-mail: irinaz-bubnova@yandex.ru*

**Rerke
Viktoriya Igorevna**

*Candidate of Sciences (Psychology),
Associate Professor of the Social
Pedagogy and Psychology Department*

ORCID: <https://orcid.org/0000-0002-7722-8287>

*Pedagogical Institute,
Irkutsk State University*

*6 Nizhnyaya Naberezhnaya St, Irkutsk,
664011*

*tel.: +7(3952)200739
e-mail: irinaz-bubnova@yandex.ru*